

A young boy in an orange sweater is pressing an elevator button. An elderly woman in a striped shirt and glasses is looking at him. The elevator control panel is visible on the wall.

# Manuel des contrôles de sécurité des ascenseurs

# Sommaire

1	Introduction	3
2.	Contrôles de sécurité visuels et fonctionnels à réaliser aux alentours de l'appareil	6
3.	Contrôles de sécurité visuels et fonctionnels à réaliser dans la cabine	8
4.	Mise hors service de l'appareil	11
5.	Sécurité dans et aux alentours de l'ascenseur	12

Annexe : Journal des contrôles de sécurité quotidiens des ascenseurs

# 1 Introduction

Grâce à KONE, des millions de personnes se déplacent chaque jour à l'aide d'ascenseurs, d'escaliers mécaniques, de rampes, de trottoirs roulants et franchissent des portes automatiques. Pour nous, la sécurité est primordiale.

La sécurité liée aux ascenseurs est le résultat d'un effort collectif. Les fabricants d'appareils doivent assembler des équipements conformes aux codes et normes en vigueur. Il est de la responsabilité des propriétaires de bâtiments et des prestataires de services de maintenance de s'assurer que la maintenance de l'équipement est réalisée par des professionnels, qui veillent à son bon état et informent KONE de tout problème.

Nous nous efforçons, en toute circonstance, d'atteindre notre objectif ultime de zéro accident ; ce, en respectant scrupuleusement les procédures de conception, d'assemblage, d'installation et de maintenance. Nous croyons fermement que tous les accidents peuvent être évités.

Ce manuel, destiné aux propriétaires, directeurs des établissements et leurs intervenants, a été conçu pour expliquer les contrôles visuels et fonctionnels capitaux qui doivent être réalisés régulièrement sur tous les ascenseurs.

En prenant le temps de contrôler régulièrement votre équipement, vous préservez la sécurité et la protection des utilisateurs, et contribuez à ce qu'ils apprécient leurs déplacements de façon fluide et sans interruption.

Nous vous recommandons de faire en sorte que le personnel responsable, au quotidien, de la sécurité ou du fonctionnement des ascenseurs de votre bâtiment, se familiarise avec le présent manuel et mette en place des contrôles d'ascenseurs lors de ses tâches d'inspection quotidiennes.

Seules les personnes dûment qualifiées et formées peuvent travailler sur des ascenseurs.

## Centre de Relation Client KONE

Pour en savoir plus, veuillez contacter le Centre de Relation Client KONE. Vos interlocuteurs seront ravis de vous expliquer plus en détails les contrôles de sécurité inhérents à votre équipement.

## Mesures de sécurité d'ordre général

Avant de mettre votre ascenseur en service, veuillez à vous conformer aux exigences ci-après :

- Mettez au point un programme prédéfini d'entretien et de maintenance avec une entreprise de professionnels de la maintenance d'ascenseurs. Tous les ascenseurs d'un même site devront être entretenus par la même entreprise.

- Assurez-vous que cette société est joignable H24 pour la maintenance régulière, la résolution des pannes inattendues ou des situations d'urgence nécessitant un déblocage.
- Apposez dans chaque ascenseur, à un endroit bien visible, un avis informatif où figurent le nom et le numéro de téléphone de la société de maintenance.
- Veillez à ce que les voies d'accès aux ascenseurs et aux locaux des machines soient sécurisées et dégagées.
- Conservez les clefs des armoires de manœuvre et des portes palières dans un endroit sûr, accessible uniquement aux personnes autorisées. Interdisez formellement aux personnes n'ayant pas reçu la formation ou ne bénéficiant pas de l'autorisation adéquate, de forcer l'ouverture des portes des ascenseurs : elles pourraient être gravement voire mortellement blessées, en tombant dans la cuvette par exemple. Confiez les clefs uniquement au personnel de maintenance compétent.
- Verrouillez toujours la porte du local des machines et interdisez-en l'accès aux personnes non autorisées.
- Vérifiez régulièrement les dispositifs de sécurité de vos ascenseurs pour pouvoir détecter les composants défectueux avant qu'ils ne constituent une menace.

Si la maintenance de votre équipement a été réalisée par un prestataire de service autre que KONE, ou s'il a plus de 10 ans, veuillez contacter votre représentant KONE pour mettre en place une évaluation KONE Care for Life™

Cette vérification permet d'évaluer intégralement la sécurité, l'accessibilité, l'esthétique, les performances, et l'éco-efficacité de votre équipement. Elle permet de définir les modalités d'amélioration de la sécurité des utilisateurs finaux, tout en vous aidant à planifier le budget inhérent à toute modernisation nécessaire.

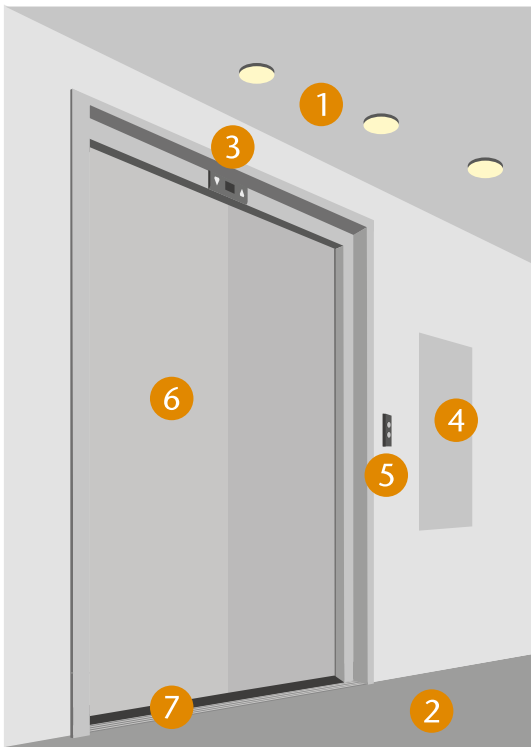
## Tests à pratiquer régulièrement en période de fonctionnement

Chaque jour, le personnel chargé de l'entretien du bâtiment doit réaliser un contrôle visuel et un contrôle fonctionnel de la sécurité.

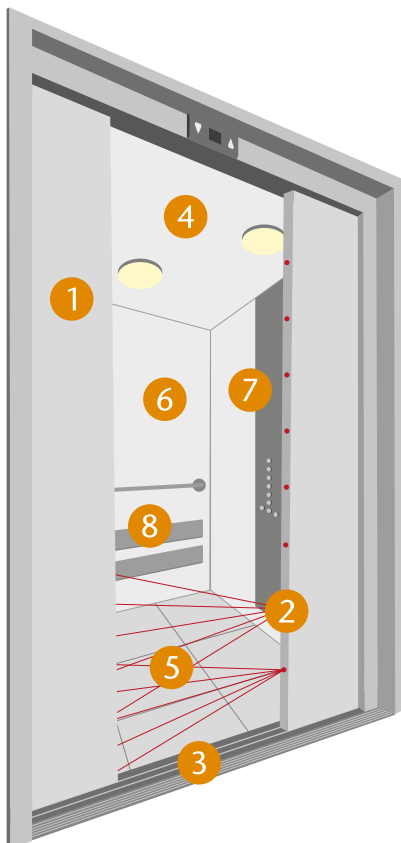
Nous recommandons vivement aux propriétaires de bâtiments, directeurs d'établissement et leurs intervenants, de consigner les contrôles dans un dossier réservé à cet effet. Veuillez utiliser le Journal des contrôles de sécurité ci-joint (voir Annexe).

Ces dossiers doivent être conservés au moins trois ans. Toute anomalie doit être signalée immédiatement à un technicien d'entretien KONE ou au Centre de Relation Client KONE.

## Principaux éléments de l'ascenseur



1. Éclairage
2. Zone d'entrée et de sortie (palier)
3. Signalétique Niveau
4. Armoire de manœuvre
5. Boutons Palier
6. Panneaux de la porte palière
7. Seuil de la porte palière



1. Panneaux de la porte de la cabine
2. Cellules photo-électriques ou rideau de cellules
3. Seuil de la porte de la cabine
4. Éclairage de la cabine
5. Plancher de la cabine
6. Parois de la cabine
7. Boîte à boutons-cabine
8. Accessoires

## 2 Contrôles de sécurité visuels et fonctionnels à réaliser aux alentours de l'appareil

L'inspection visuelle ci-après permet de détecter la présence de toute menace reconnaissable telle que :

- Dommages dus au vandalisme susceptibles d'altérer l'état de l'équipement
- Verre brisé ou rebords coupants
- Éléments manquants, tels que panneaux ou capots, susceptibles de nuire à la sécurité des usagers

### Panneaux de la porte palière

Assurez-vous que la surface des panneaux des portes est exempte de rayures et que les huisseries des portes ne sont pas endommagées. Recherchez toute marque indiquant qu'une pression a été exercée pour forcer les panneaux. Les panneaux ne doivent pas frotter les uns contre les autres ou contre les huisseries. Les portes ne doivent pas trembler lors qu'elles se déplacent. Assurez-vous que l'espace entre les panneaux soit le même tout le long.

### Armoire de manœuvre

Assurez-vous que les portes de l'armoire de manœuvre sont bien verrouillées.

### Éclairage

Assurez-vous que toutes les lampes fonctionnent parfaitement dans l'ascenseur et dans la zone d'entrée et de sortie. Vérifiez si les lampes ne sont pas endommagées, ou s'il n'en manque pas, pour qu'il n'y ait aucun risque de trébuchement des usagers.

### Zone d'entrée et de sortie (palier)

Vérifiez si la zone d'entrée et de sortie est bien sèche, non glissante, et exempte d'obstacles et d'éléments inutiles pouvant facilement attirer l'attention des usagers ; par exemple des panneaux, des écrans ou des supports de publicité.

### Panneaux de la porte palière



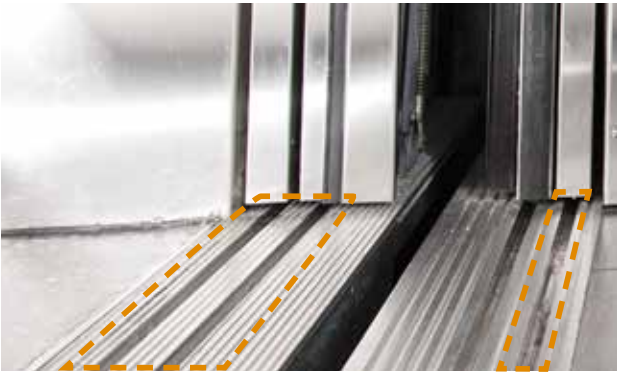
### Armoire de manœuvre



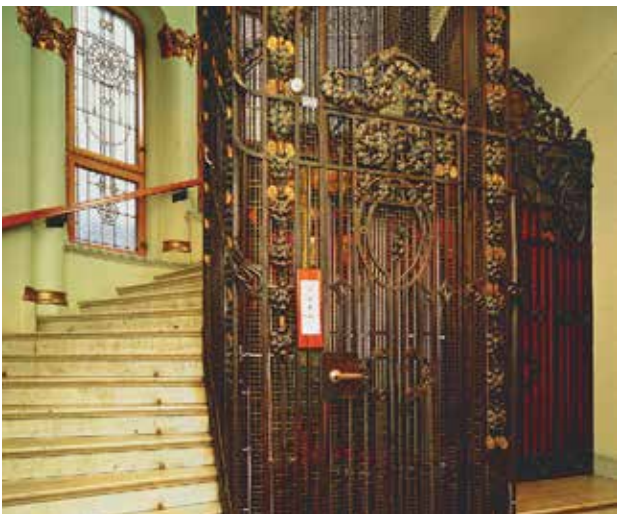
### Zone d'entrée et de sortie



### Palier et seuil de la porte cabine



### Gaine à parois en grillage d'acier



### Gaine à parois en verre



### Palier et seuil de la porte de la cabine

Vérifiez si les rainures du seuil sont exemptes de débris et de corps étrangers. Si la rainure du seuil de la porte est obstruée, essayez de retirer les objets coincés à l'aide d'une brosse ou d'un aspirateur. Si vous n'arrivez pas à les retirer facilement, contactez le Centre de Relation Client KONE.

### Gaine à parois en grillage d'acier

Le grillage d'acier ne doit pas être endommagé : tout orifice agrandi peut entraîner des blessures.

### Gaine à parois en verre

Assurez-vous de l'absence de toute anomalie sur les parois en verre de la gaine. Dans le cas contraire, contactez le Centre de Relation Client KONE.

**AVERTISSEMENT** : si les parois de la gaine comportent des trous, il existe un réel risque de chute dans la gaine.



# 3 Contrôles de sécurité visuels et fonctionnels à réaliser dans la cabine

## Panneaux de la porte cabine



## Panneaux de la porte cabine

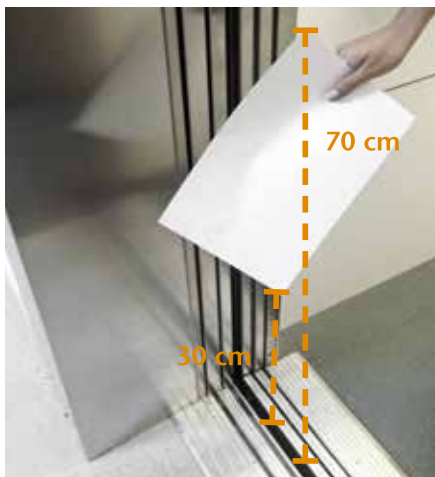
Assurez-vous que la surface des panneaux des portes est exempte de rayures et que les huisseries des portes ne sont pas endommagées. Recherchez toute marque indiquant qu'une pression a été exercée pour forcer les panneaux. Les panneaux ne doivent pas frotter les uns contre les autres ou contre les huisseries. Les portes ne doivent pas trembler lors qu'elles se déplacent. Assurez-vous que la taille de l'espace soit la même le long du panneau.

Assurez-vous que les panneaux en verre de la porte ne soient pas cassés/fêlés. Si le verre est endommagé, mettez l'appareil Hors-service et contactez le Centre de Relation Client KONE.



**AVERTISSEMENT** : des rebords coupants peuvent entraîner un risque de blessures si les surfaces du mur ne sont pas régulières.

## Cellules photo-électriques ou rideau de cellules



## Cellules photo-électriques ou rideau de cellules

Assurez-vous que les dispositifs de sécurité de la porte fonctionnent comme il faut. Mettez-vous dans la cabine, attendez que la porte commence à se refermer puis placez une feuille de papier dans l'encadrement de la porte, à une hauteur de 30 cm du sol. La porte doit se ré ouvrir quand les cellules photo-électriques ou les rideaux de cellules sont obstrués. Réalisez le même test en tenant cette fois-ci la feuille de papier à 70 cm. Si cela n'active pas le dispositif de sécurité, contactez le Centre de Relation Client KONE.

### Précision du niveau d'arrêt

Vérifiez si, lors de l'arrêt, le plancher de la cabine de l'ascenseur est bien au même niveau que le sol du palier. La précision du niveau d'arrêt ne doit pas varier d'un étage à l'autre.

Conformément à la réglementation la plus récente, la tolérance maximale est de +/- 10 mm.

La tolérance maximale peut varier en fonction du type d'équipement. La précision du niveau d'arrêt se dégrade au fur et à mesure des années et selon la technologie employée. Vérifiez auprès du prestataire chargé de la maintenance de l'ascenseur quelle est la tolérance maximale pour l'appareil concerné.

### Éclairage de la cabine

Assurez-vous que tous les éclairages fonctionnent parfaitement. Vérifiez s'il ne manque aucune ampoule, si aucune n'est endommagée, et si la cabine est parfaitement propre pour que les usagers puissent facilement repérer et utiliser la boîte à boutons.

### Plancher et parois de la cabine

Assurez-vous que le plancher et les parois de la cabine ne soient pas cassés/fêlés, car cela pourrait entraîner des blessures.



**AVERTISSEMENT** : si, à l'intérieur de la cabine, il manque un panneau ou qu'un panneau est cassé/fêlé, cela expose à un risque de blessures car la gaine ou d'autres éléments sont apparents.

### Modalités de mesure de la précision du niveau d'arrêt

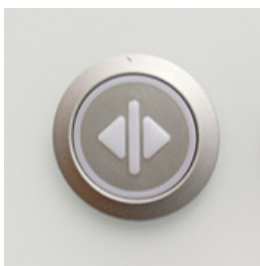


### Intérieur de la cabine





**Bouton « Ouverture de la porte »**



**Bouton « Arrêt d'urgence »**



### Bouton « Ouverture de la porte »

Assurez-vous que le bouton « Ouverture de la porte » fonctionne comme il faut. Lorsqu'on appuie sur ce bouton, les portes doivent se ré ouvrir puis se refermer quand la durée d'ouverture est écoulée. Procédez à ce test quand la cabine reste au niveau du palier.

### Bouton « Arrêt d'urgence »

Assurez-vous que le bouton « Arrêt d'urgence » fonctionne. Tous les ascenseurs sans porte de cabine doivent être équipés d'un bouton d'arrêt dans la cabine. On peut également trouver un bouton d'arrêt dans certains ascenseurs anciens avec une porte de cabine, ou dans des ascenseurs ayant été équipés de portes lors d'une mise aux normes.

La cabine doit s'arrêter lorsqu'on appuie sur le bouton.

### Avis informatif



**AVERTISSEMENT** : un bouton d'arrêt qui ne fonctionne pas implique des risques de blessures.



### Main courante



### Avis informatifs à afficher dans la cabine

Assurez-vous que les avis informatifs sont bien à leur place, et qu'ils n'ont pas été abîmés ou retirés. Le texte doit être parfaitement lisible. Il doit indiquer la charge maximale, ainsi que le numéro de téléphone et le nom du prestataire chargé de la maintenance.

### Accessoires de cabine

Assurez-vous que les miroirs sont parfaitement fixés, non endommagés et exempts de rebords coupants. Vérifiez si la main courante, le siège, les protections et autres accessoires sont bien fixés.

### Protections



### Bruits et vibrations pendant le déplacement

Faites monter l'ascenseur jusqu'au dernier étage, puis ramenez-le tout en bas, puis remontez. Vous ne devez entendre aucun bruit, coup, frottement ou vibration irrégulière au cours de l'ensemble de ces déplacements.

## 4 Mise hors service de l'appareil

Si vous observez un quelconque dysfonctionnement susceptible d'entraîner une panne d'ascenseur, mettez l'appareil hors tension, sécurisez la zone concernée, si nécessaire, et faites en sorte que l'appareil ne puisse pas être remis en marche par le personnel ne disposant pas des autorisations adéquates.

Pour bénéficier d'instructions plus détaillées, consultez le manuel du propriétaire et contactez le Centre de Relation Client KONE. Il vous fournira l'assistance nécessaire ou vous enverra un technicien sur site pour mener à bien les actions adéquates.

N'essayez pas d'accéder à la cuvette ou à la gaine de l'ascenseur : vous risqueriez de tomber.

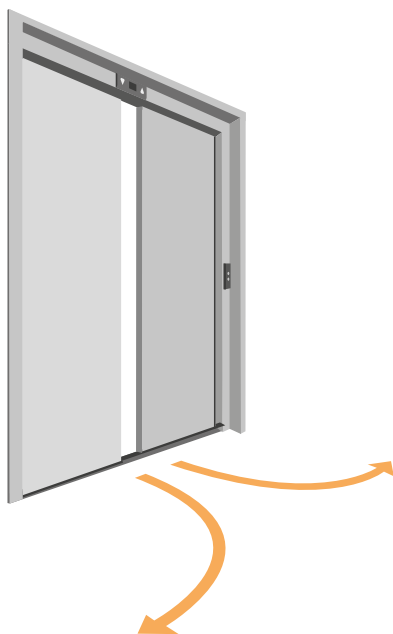


**AVERTISSEMENT** : il est strictement interdit aux personnes ne disposant pas de la formation adéquate, ou de l'autorisation du prestataire de service, de faire sortir des passagers coincés. N'essayez pas d'accéder à la cuvette ou à la gaine de l'ascenseur : vous risqueriez de tomber ou d'être blessé(e) par l'ascenseur qui se déplace.

## 5 Sécurité dans et aux alentours de l'ascenseur

Instructions relatives à la sécurité pour la réalisation des contrôles de sécurité visuels et fonctionnels

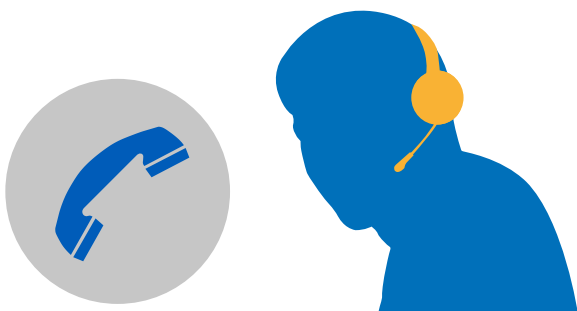
### À FAIRE



Les voies d'accès à l'ascenseur et aux lieux de travail doivent toujours être sécurisées et propres.

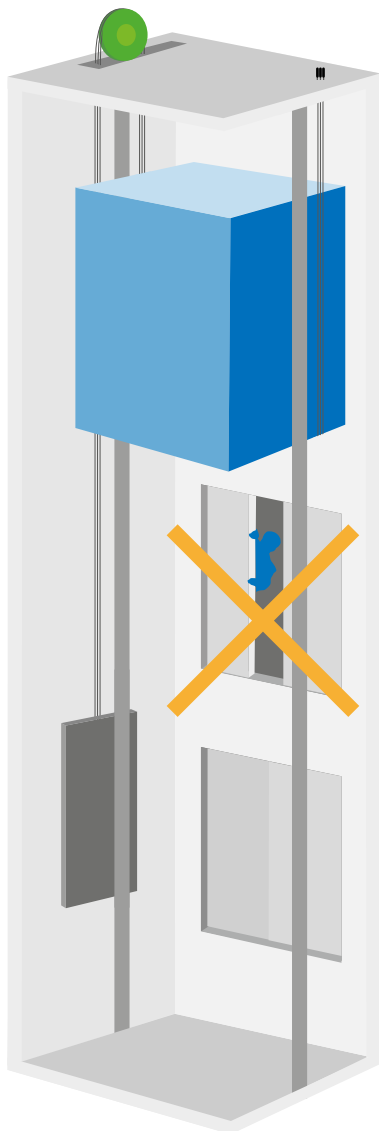


Verrouillez toujours le local des machines pour éviter que des personnes ne bénéficiant de l'autorisation adéquate n'y accèdent.

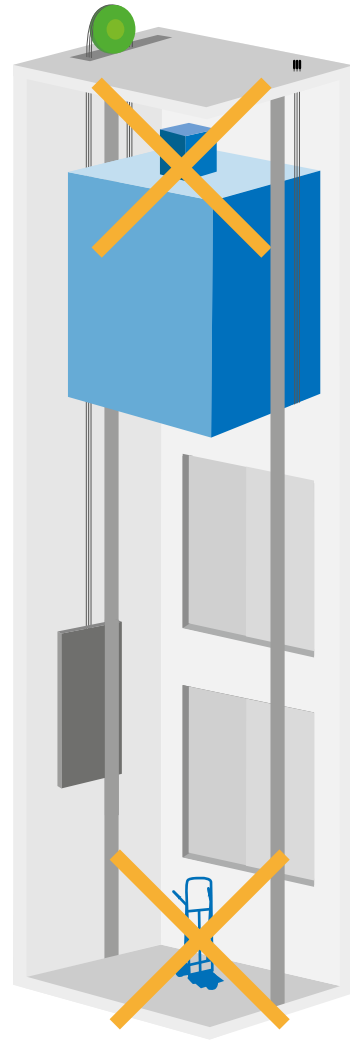


Contactez le Centre de Relation Client KONE si vous observez le moindre dysfonctionnement, un état anormal, ou toute autre anomalie constituant un motif de mise hors service, ou une quelconque faille de sécurité.

## À NE PAS FAIRE



N'essayez pas d'accéder à la cuvette ou à la gaine de l'ascenseur : vous risqueriez de tomber dans la gaine.



Ne transportez ou ne stockez rien dans la gaine ou sur le toit de la cabine.



Si vous ne disposez pas de la formation ou de l'autorisation adéquate, n'essayez pas de faire sortir des passagers coincés. L'accès à la gaine est interdit aux personnes ne disposant pas de l'autorisation adéquate.

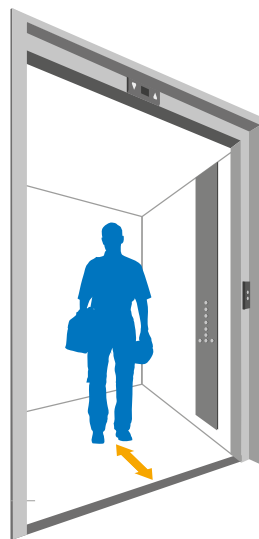
## Instructions relatives à la sécurité destinées aux utilisateurs finaux

Être observateur et actif à bon escient peut permettre d'éviter des blessures dues à l'ascenseur, et contribuer à garantir un déplacement sûr et confortable à tout un chacun. Pour améliorer votre sécurité et celle des personnes qui vous entourent, suivez ces directives toutes simples. Les propriétaires et responsables de bâtiments doivent observer les utilisateurs finaux et leur donner des instructions si nécessaire.

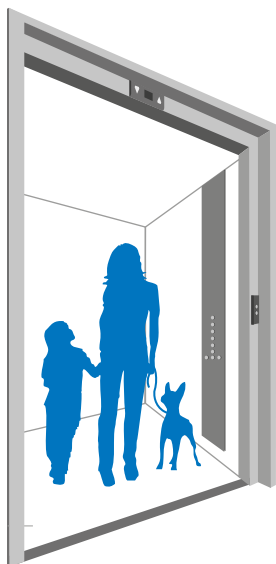
### À FAIRE



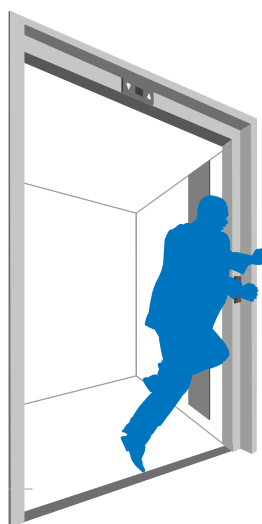
Si la cabine est pleine : ne vous impatientez pas et attendez le déplacement suivant.



Quand vous entrez dans l'ascenseur, mettez-vous au fond de la cabine, dos à la paroi, et tenez-vous éloigné(e) des portes.

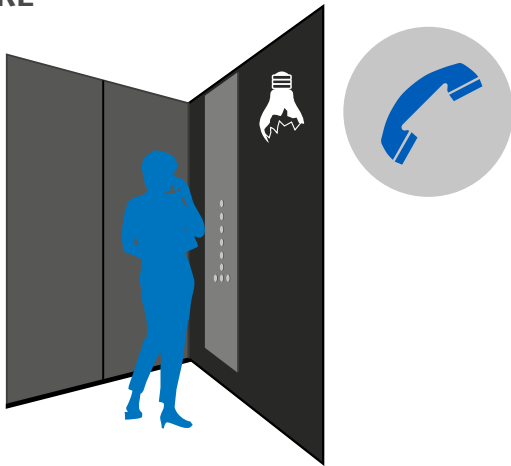


Les enfants doivent systématiquement être tenus par la main et accompagnés d'un adulte pendant tout le trajet. Les animaux de compagnie doivent être tenus en laisse.



Avant d'entrer ou de sortir de la cabine, assurez-vous que celle-ci est bien au même niveau que le palier.

## À FAIRE



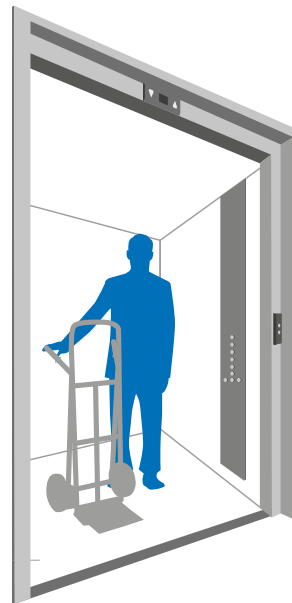
Si vous détectez une quelconque anomalie de l'ascenseur, informez immédiatement le gestionnaire du bâtiment, ou appelez la société de maintenance de l'ascenseur pour que celui-ci soit inspecté.



Utilisez le bouton « Ouverture de la porte » pour retenir la cabine pour une autre personne.



Lorsque vous transportez un objet volumineux et encombrant, essayez de répartir la charge dans la cabine de l'ascenseur.

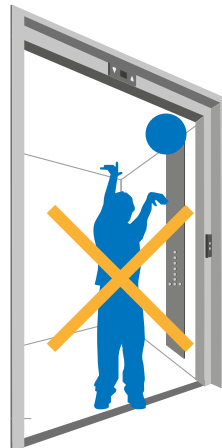


Quand vous utilisez un ascenseur sans portes de cabine, restez éloigné(e) des portes pour éviter que les objets volumineux ne restent coincés, et faites attention aux vêtements amples qui peuvent se bloquer dans des pièces mobiles.

## À NE PAS FAIRE



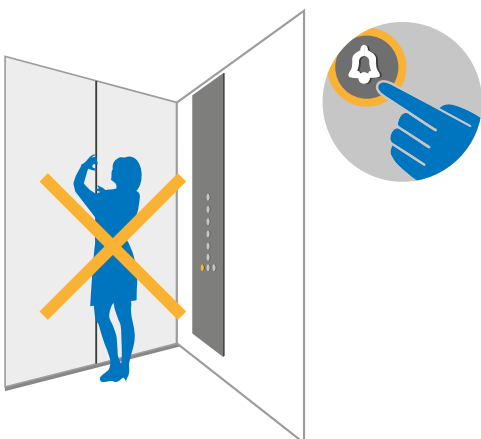
N'utilisez pas les ascenseurs en cas d'incendie ou de toute autre situation d'urgence.



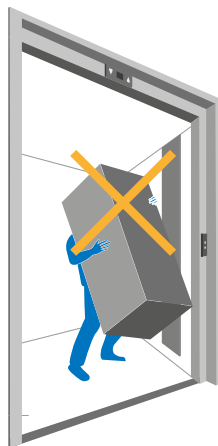
Ne jouez pas à l'intérieur ou aux alentours de l'ascenseur.



N'essayez pas de maintenir les portes ouvertes en les bloquant avec des objets ou avec votre bras ou votre jambe.



Si vous êtes coincé(e) dans l'ascenseur, appuyez sur le bouton Alarme et attendez que le service d'entretien vous vienne en aide. N'essayez pas de sortir par vos propres moyens.



Évitez de surcharger l'ascenseur ou de dépasser sa capacité quand vous transportez des objets lourds ou volumineux. Utilisez plutôt un monte-charge, un ascenseur de service, ou passez par les escaliers.

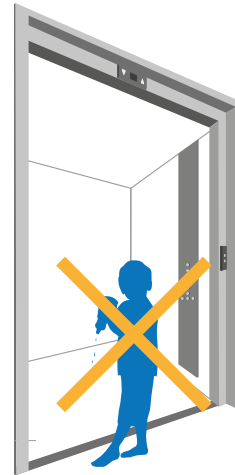


Ne vous appuyez pas sur les portes de l'ascenseur, n'y mettez pas les mains. Assurez-vous que les enfants fassent de même.

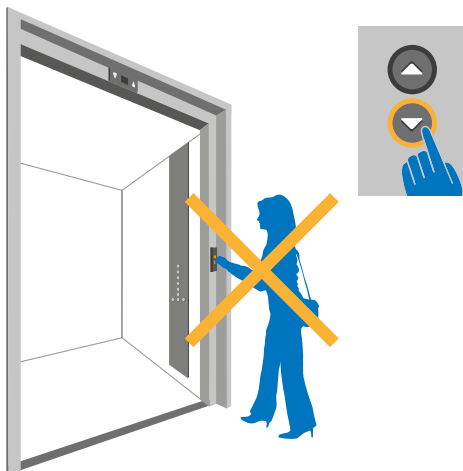
## À NE PAS FAIRE



Ne fumez pas dans l'ascenseur.



Ne jetez pas de déchets ou d'eau dans la gaine de l'ascenseur. L'eau endommage les composants électriques et les déchets peuvent entraîner des problèmes mécaniques au niveau des pièces mobiles telles que les portes.



Quand vous appelez l'ascenseur, n'appuyez pas en même temps sur les boutons-palier Haut et Bas. Appuyez uniquement sur le bouton correspondant à la direction que vous souhaitez prendre.



Lors du chargement et du déchargement, n'utilisez pas des chariots, des dispositifs d'aide à la marche ou tout autre équipement doté de petites roues, car elles pourraient endommager le seuil de la porte ou s'y retrouver coincées.



## Journal des contrôles de sécurité quotidiens des ascenseurs

Bâtiment :	Adresse :
ID de l'appareil :	Date de début :
Personne responsable :	Centre de Relation Client KONE :

Complétez ce formulaire pour chaque ascenseur lors des contrôles de sécurité. Si l'un des éléments répertoriés dans le présent document ne fonctionne pas correctement, l'ascenseur ne doit pas être mis en service. Contactez immédiatement le centre de relation client KONE pour bénéficier d'instructions complémentaires.

**Seules les personnes connaissant parfaitement le manuel intitulé Contrôles de sécurité des ascenseurs sont autorisées à procéder à l'inspection des ascenseurs. Toute personne réalisant des contrôles de sécurité visuels et fonctionnels doit se couvrir les cheveux ou les attacher bien serrés. Lors des inspections, vous ne devez porter ni accessoire vestimentaire pendant - comme une écharpe ou une cravate - ni bijou - notamment une bague. Lors du contrôle d'un ascenseur, le personnel doit porter des gants en permanence.**

Veuillez consulter la description plus détaillée de chaque liste de contrôle figurant dans ce manuel.

Réf.	Item de la liste de contrôle	Page	Initiales de la personne ayant réalisé les contrôles de sécurité						
			Lun	Mar	Mer	Jeu	Ven	Sam	Dim
1	Panneaux de la porte palière	6							
2	Armoire de manœuvre	6							
3	Éclairage du palier de l'ascenseur	6							
4	Zone d'entrée et de sortie (palier)	6							
5	Palier et seuil de la porte de la cabine	7							
6	Gaine à parois en grillage d'acier	7							
7	Gaine à parois en verre	7							
8	Panneaux de la porte de la cabine	8							
9	Cellules photo-électriques ou rideau de cellules	8							
10	Précision du niveau d'arrêt	9							
11	Éclairage de la cabine	9							
12	Plancher et parois de la cabine	9							
13	Bouton « Ouverture de la porte »	10							
14	Bouton « Arrêt d'urgence »	10							
15	Avis informatifs à afficher dans la cabine	10							
16	Accessoires de cabine	10							

Vous pouvez copier ce Journal des contrôles de sécurité pour votre propre usage, ou demander d'autres exemplaires en contactant le Centre de Relation Client KONE.

# Mentions légales

## Mentions légales

Ce document, publié à titre purement informatif, vise à indiquer au propriétaire du bâtiment, au responsable du bâtiment ou à l'opérateur, comment et quand un ascenseur doit être contrôlé pour que les usagers bénéficient d'une sécurité optimale.

À noter : il peut arriver que des exigences supplémentaires ou plus restrictives figurent dans la législation locale ou régionale.

Les illustrations figurant dans le présent manuel sont génériques ; dans certains cas, elles peuvent être différentes du matériel utilisé dans un équipement réel.

## EXCLUSIONS DE GARANTIE ET LIMITES DE RESPONSABILITÉ

KONE se réserve le droit de modifier, à tout moment, la conception d'un produit, les caractéristiques techniques et les procédures figurant dans le présent document. Aucun passage figurant dans ce document ne peut être interprété comme constituant une garantie ou une condition, explicite ou implicite, concernant tout produit, caractéristique ou procédure, sa valeur marchande ou son adéquation pour une quelconque utilisation, sa qualité, ou comme une modification ou une interprétation des modalités d'un quelconque contrat de vente ou de maintenance.

KONE décline toute responsabilité résultant de ou en lien avec l'utilisation ou la divulgation des informations contenues dans le présent document. KONE ne peut être tenue pour responsable des erreurs typographiques, ou autres erreurs ou omissions, contenues dans le présent document ; ou de l'interprétation des instructions par un quelconque individu. L'utilisateur du présent document doit assumer tous les risques inhérents à l'utilisation ou à la divulgation du présent document.



## A PROPOS DE KONE FRANCE

Tour First à la Défense, Nouveau Palais de Justice à Paris, Tour La Marseillaise à Marseille, mais aussi Opéra Garnier ou Eglise de la Madeleine à Paris, autant de références pour lesquelles KONE fournit des solutions – ascenseurs, escaliers mécaniques et portes automatiques – innovantes et éco-efficientes, pour offrir la meilleure expérience de déplacement. Acteur de référence, KONE conseille ses clients partenaires tout au long du cycle de vie de leurs bâtiments : de la planification à l’installation et de la maintenance à la modernisation. Pour assurer un service d’excellence, KONE propose un portefeuille de solutions de maintenance et de supervision qui garantissent la sécurité et la fiabilité des équipements tout en minimisant les coûts et les temps d’indisponibilité. En France, KONE s’appuie sur 3000 collaborateurs.

[www.kone.fr](http://www.kone.fr)

## A PROPOS DE KONE

KONE est un acteur majeur dans l’industrie des ascenseurs et des escaliers mécaniques. Le Groupe a pour mission d’améliorer la mobilité dans les villes pour offrir la meilleure expérience de déplacement des personnes (People Flow®). Il fournit ainsi des ascenseurs, des escaliers mécaniques et des portes automatiques de première qualité, et des solutions intégrées pour circuler en douceur, en toute sécurité, de manière confortable et sans attente dans et entre les bâtiments. Les services proposés par KONE couvrent l’ensemble du cycle de vie des bâtiments, de la conception jusqu’à la maintenance et la modernisation. En 2017, le chiffre d’affaires de KONE est de 8,9 milliards d’euros avec environ 55000 collaborateurs dans 60 pays. KONE est coté au NASDAQ OMX Helsinki Ltd en Finlande.

[www.kone.com](http://www.kone.com)

*Dedicated to People Flow™ : Pour l’accessibilité et la circulation des personnes.*

Cette publication est rédigée à titre purement informatif. Nous nous réservons le droit de modifier à tout moment le design et les spécifications des produits. Aucun passage de cette publication ne peut être interprété comme une garantie ou une condition, ni explicite ni implicite, concernant quelque produit que ce soit, son adéquation en vue d’un usage particulier, son caractère commercialisable, sa qualité ou la représentation des clauses de tout contrat d’achat que ce soit. Il se peut que le rendu des couleurs diffère légèrement des couleurs réelles. KONE MonoSpace®, KONE MiniSpace™ KONE EcoDisc® ont des marques déposées de KONE Corporation. Copyright © 2017 KONE Corporation. KONE, Siège social ZAC de l’Arénas - Bât. l’Aéropôle - 455, Promenade des Anglais - BP 3316 - 06206 NICE Cedex 3 - Société Anonyme au capital de 10 410 615 euros - 592 052 302 RCS Nice.